

Raport z badania

11 Piknik Naukowy Radia BIS

„Matematyka i my”

26 maja 2007 r.



Spis treści:

I.	Wstęp.....	str. 3
II.	Profil społeczno – demograficzny gości 11. Pikniku Naukowego.....	str. 4
III.	Źródła informacji o Pikniku.....	str. 7
IV.	Kategoryzacja gości Pikniku.....	str. 9
V.	Powody przyścia na Piknik.....	str. 13
VI.	Ocena Pikniku Naukowego – ogólna oraz szczegółowa.....	str. 15
VII.	Zgodność opinii gości z wybranymi stwierdzeniami dotyczącymi Pikniku.....	str. 16
VIII.	Wpływ Pikniku Naukowego na poziom wiedzy gości.....	str. 18
IX.	Zmiany w postrzeganiu roli nauki w społeczeństwie pod wpływem Pikniku.....	str. 21
X.	Piknik Naukowy jako sposób na propagowanie nauki w społeczeństwie.....	str. 24
XI.	Wpływ Pikniku na aktywność intelektualną gości.....	str. 25
XII.	Deklaracja wizyty na Pikniku Naukowym w przyszłym roku.....	str. 27
XIII.	Zalecane zmiany.....	str. 28
XIV.	Plusy i minusy 11. Pikniku Naukowego.....	str. 29
XV.	Podsumowanie.....	str. 31
XVI.	Rekomendacje.....	str. 32
XVII.	Podziękowania.....	str. 33
XVIII.	Załączniki.....	str. 34

I. Wstęp

Poniższy Raport przedstawia wyniki badania przeprowadzonego wśród uczestników 11. Pikniku Naukowego Radia BIS, który odbył się 26 maja 2007 roku w Warszawie, na terenie Rynku Nowego Miasta oraz Podzamcza oraz zestawia je z wynikami jakie uzyskano w trakcie zeszłorocznej edycji imprezy.

Badania zostało zaprojektowane i zrealizowane przez Zespół Warsztatów Analiz Socjologicznych.

Tegoroczne badanie miało na celu znalezienie odpowiedzi na postawione rok temu pytania, oraz porównanie wyników z uzyskanymi w trakcie zeszłorocznego badania.

Narzędziem badawczym były dwa rodzaje ankiet, z pomocą których określano:

- a) profil społeczno - demograficzny gości imprezy,
- b) motywy przybycia na Piknik oraz oczekiwań wobec Pikniku,
- c) ocenę Pikniku przez gości - ogólną oraz wybranych elementów (organizacji, atrakcyjności imprezy, doboru pokazów, mocnych i słabych stron Pikniku).

Podobnie jak w zeszłym roku, badanie miało zweryfikować następujące hipotezy:

- 1) Doświadczenia wyniesione z Pikniku Naukowego mają dodatni wpływ na poziom wiedzy gości, co przekłada się na wzrost chęci do samodzielnego poszerzania zdobytej wiedzy.;
- 2) Udział w Pikniku Naukowym wpływa na sposób postrzegania przez gości roli nauki we współczesnym społeczeństwie.

Analiza została wykonana na podstawie danych uzyskanych z 1287 ankiet jednostronicowych (wszystkich wypełnionych ankiet jednostronicowych było 1338, jednak 51 zostało odrzuconych ze względu na duże braki danych) oraz 306 ankiet pogłębionych. Obie wersje ankiet znajdują się w załącznikach.

II. Profil społeczno – demograficzny gości 11. Pikniku Naukowego

Płeć	2006	2007
Kobiety	52,4%	52,8%
Mężczyźni	47,5%	47,2%

Tabela 1

Proporcje płci wśród tegorocznych gości Pikniku Naukowego rozkładają się niemal równomiernie (kobiety to 52,8% gości, mężczyźni 47,2%) i pozostają niemal identyczne jak w roku 2006.

Miejsce zamieszkania	2006	2007
Warszawa	72,6%	69,9%
Spoza Warszawy	27,4%	30,1%

Tabela 2

W tym roku Piknik Naukowy odwiedziło prawie 3% więcej gości spoza Warszawy. Te osoby to w większości mieszkańcy podwarszawskich miejscowości. Mniejszość stanowią przedstawiciele tych miast, z których przybyły na Piknik instytucje naukowe, np. mieszkańcy Krakowa czy Lublina. Sporadycznie napotykanne były osoby, których miejsce zamieszkania nie ma widocznego związku z imprezą. Byli to najczęściej przypadkowi turyści.

Wiek	2006	2007
Do 15 lat	15,9%	15,10%
16 - 19 lat	11,7%	12,14%
20 - 25 lat	20,4%	20,38%
26 - 30 lat	10,1%	8,11%
31 - 40 lat	15,7%	16,37%
41 - 50 lat	13,5%	14,10%
51 - 60 lat	8,4%	10,20%
61 i więcej lat	4,3%	3,6%

Tabela 3

Dane zawarte w powyższej tabeli 3 pokazują, że Piknik Naukowy jest imprezą odwiedzaną przez osoby w każdym wieku.

Największą grupę stanowią osoby poniżej 30 roku życia (razem 55,73%). Znaczącą grupę gości stanowią uczniowie – 27,24% (w roku 2006 było to 26,7%).

Niemal wszystkie grupy wiekowe są reprezentowane w podobnych proporcjach co w zeszłym roku. Wyjątek stanowi grupa osób w wieku 26-30 lat, która jest reprezentowana w nieco mniejszym niż w 2006 stopniu (8,11% w roku 2007; 10,1% w 2006). Obserwujemy także zmianę wśród 51-60 –latków. W przypadku tej grupy odsetek uczestników wzrósł.

Podobnie jak na 10-tym Pikniku Naukowym, przedział wiekowy 20–25 lat jest najliczniej reprezentowany.

Wykonywany zawód	2006	2007
Uczeń	27,1%	25,95%
Student	19,1%	18,76%
Pracownik naukowy	6,2%	4,61%
Nauczyciel	5,1%	6,47%
Pracownik usług/handlu	14,0%	8,41%
Pracownik fizyczny	3,3%	4,69%
Przedsiębiorca	5,6%	4,12%
Wolny zawód	15,7%	9,46%
Inny	4,0%	17,53%

Tabela 4

Tabela nr 4 pozwala zaobserwować interesujące zmiany. W 2007 roku imprezę odwiedziło więcej pracowników fizycznych, co dowodzi, że Piknik Naukowy dociera ze swoim przesłaniem nawet do osób nie związanych na co dzień z nauką, i jest dla nich ciekawą formą spędzania czasu w sobotni dzień.

Znacząco wzrósł odsetek osób deklarujących wykonywanie „innego” zawodu niż wymienione. Można to traktować jako wzrost zróżnicowania gości imprezy. Informacja o Pikniku dociera do wielu odrębnych grup społeczno – zawodowych.

Jeśli chodzi o uczniów i studentów, to nie obserwuje się większych zmian w proporcji tych grup w stosunku do innych grup obecnych na Pikniku. Nadal stanowią one dwie najczęściej reprezentowane kategorie.

W przyszłości warto zastanowić się nad bardziej precyzyjną kafeterią zawodów w badaniach gości Pikniku, aby móc dokładniej wnioskować na temat popularności imprezy i jej zasięgu.

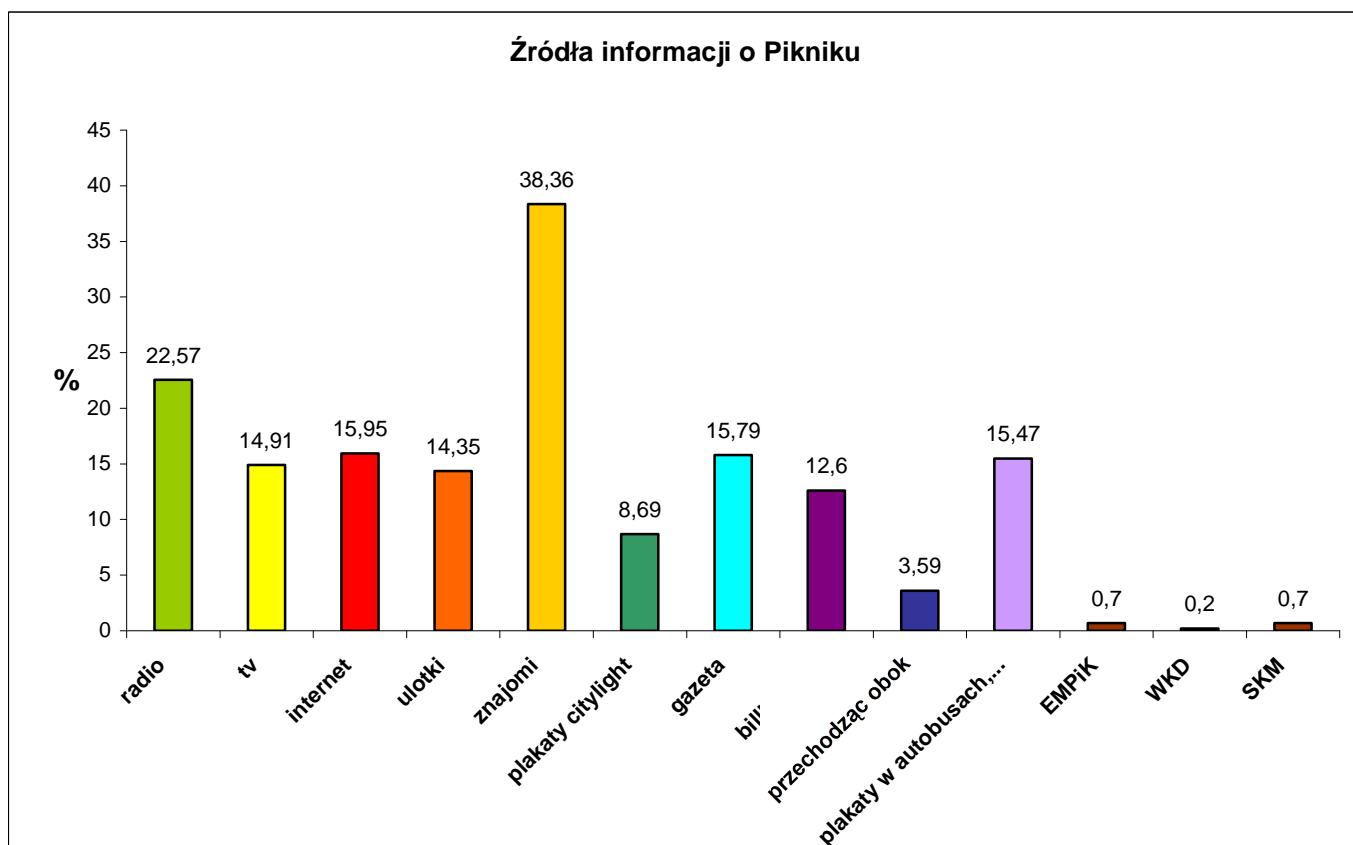
Wykształcenie	2006	2007
Podstawowe	21,8%	23,03%
Zasadnicze zawodowe	1,9%	1,65%
Średnie	28,4%	27,07%
Pomaturalne	10,4%	9,04%
Wyższe	37,5%	39,31%

Tabela 5

Mimo zmian w porównaniu z rokiem ubiegłym w rozkładzie procentowym zawodów, rozkład wykształcenia gości Pikniku Naukowego jest podobny do zeszłorocznego.

Widać wzrost udziału osób z wyższym wykształceniem – 1.81% więcej respondentów deklaruje ukończenie studiów. Grupa ta stanowi najczęściej pojawiającą się kategorię, 39,31% badanych wskazało na tę odpowiedź.

III. Źródła informacji o Pikniku

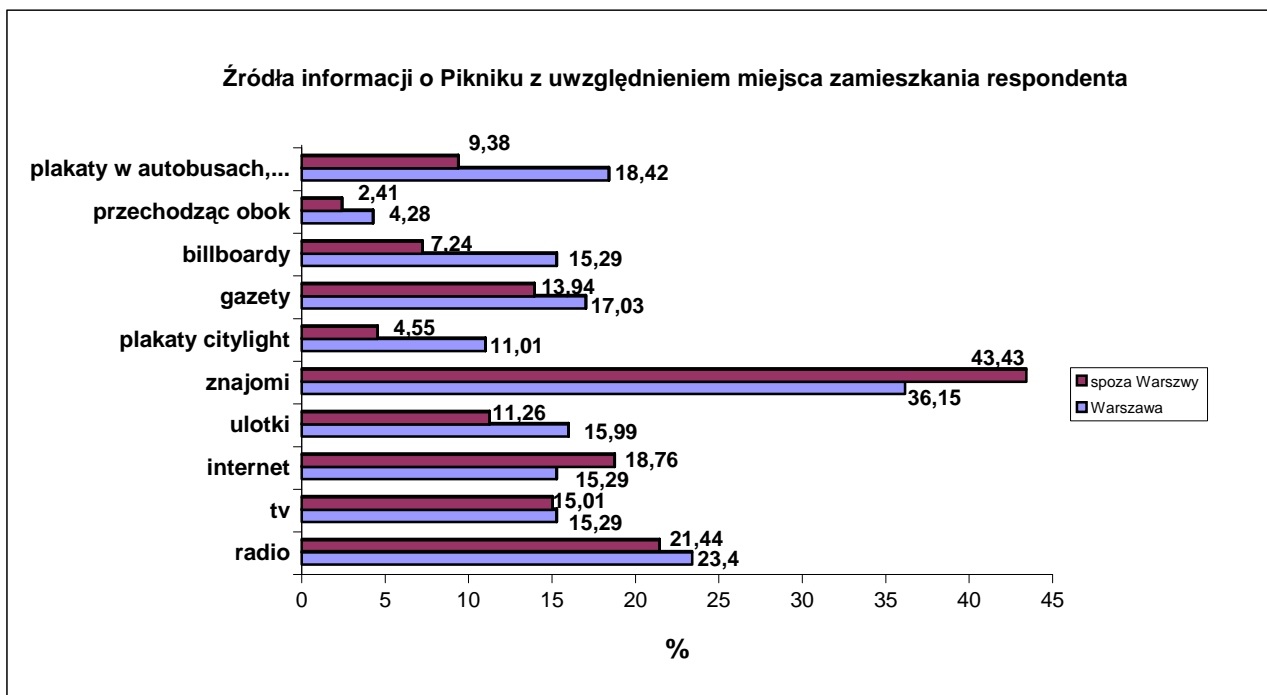


Wykres 1

Podobnie jak w zeszłym roku, znajomi są najczęściej wskazywanym źródłem informacji o Pikniku Naukowym. Ich znaczenie w porównaniu z rokiem ubiegłym nawet wzrosło.

Na drugim miejscu wskazywane jest radio (22.56%).

Interesującą zmianę można zaobserwować na trzeciej pozycji. W 2006 roku były to billboardy, podczas gdy w 2007 na tym samym miejscu, z niemal identycznymi wynikami znajdują się internet, gazety oraz plakaty w autobusach, plakatach i metrze.



Wykres 2

Powyższy wykres 2 ilustruje różnice w tym, z jakich źródeł o Pikniku Naukowym dowiadywali się mieszkańcy Warszawy, a z jakich mieszkańcy innych miast.

W obu przypadkach znajomi są najczęściej wskazywaną odpowiedzią, jednak mieszkańcy Warszawy wskazują na tę odpowiedź rzadziej (36,15 %) niż osoby spoza Warszawy (43,43%).

Prawie dwukrotnie częściej jako źródło informacji o Pikniku mieszkańcy Warszawy wskazywali na plakaty w autobusach, tramwajach i w metrze (18,42%) w porównaniu z osobami, które w stolicy nie mieszkają (9,36%). Podobnie sytuacja wygląda w przypadku billboardów (Warszawa 15,29%, spoza Warszawy 7,24%) i plakatów citylight (odpowiednio 11,01% i 4,55%).

Jeśli chodzi o reklamę w radiu i telewizji, to dociera ona z podobnym skutkiem do obu grup.

Ze względu na niską liczbę wskazań odpowiedzi: EMPiK, WKD, SKM te źródła informacji zostały pominięte w tej analizie.

IV. Kategoryzacja gości Pikniku

W celu uzyskania informacji, jakie grupy osób przychodzą na Piknik, poprosiliśmy badanych, aby powiedzieli, do jakiej kategorii gości się zaliczają. Mogli wybrać dowolną ilość kategorii. Wyniki prezentuje tabela 4.

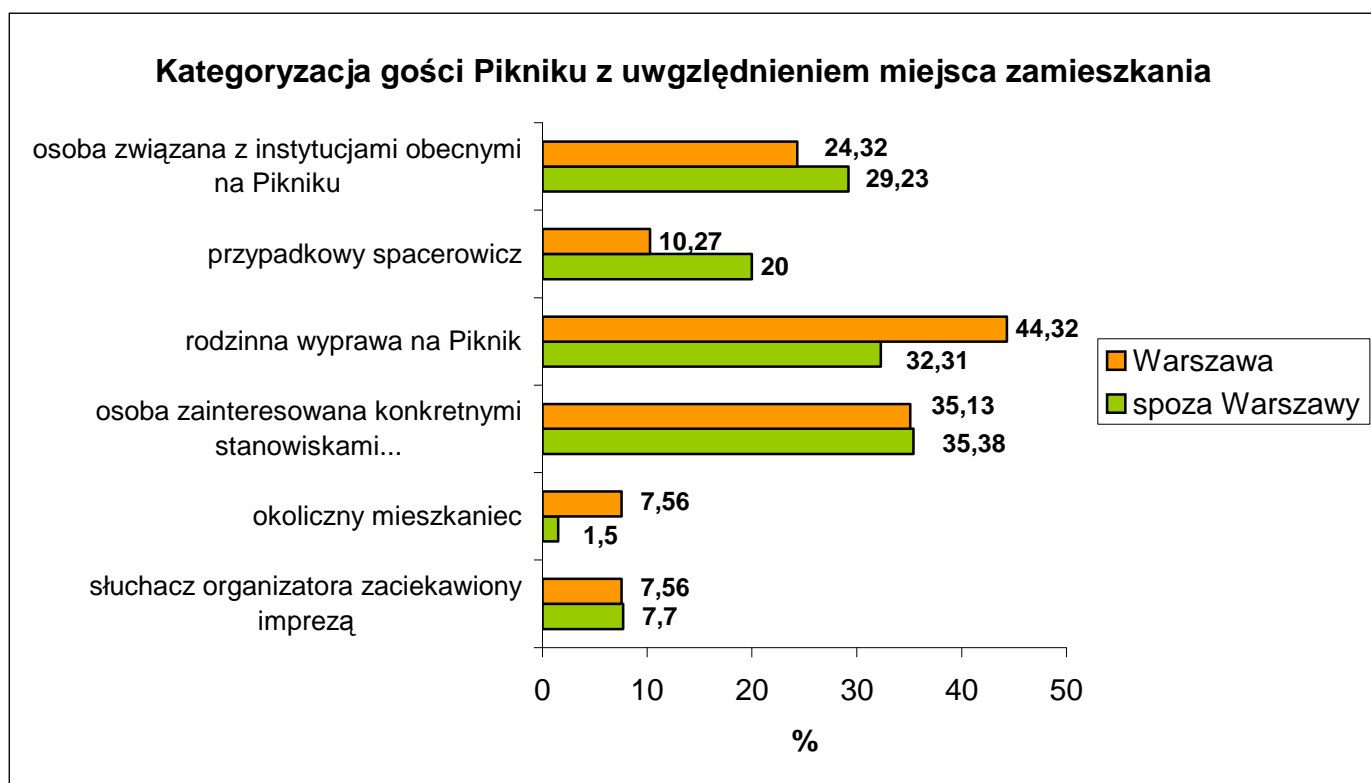
Odpowiedzi:	2006	2007
Osoba zainteresowana konkretnymi stanowiskami i pokazami	36,8%	34,51%
Rodzinna wyprawa na Piknik	35,4%	39,61%
Osoba związana z instytucjami obecnymi na Pikniku	22,9%	25,88%
Przypadkowy spacerowicz	18,4%	12,94%
Słuchacz organizatora zaciekawiony imprezą	10,4%	7,06%
Okoliczny mieszkaniec	6,9%	5,49%

Tabela 6

W roku ubiegłym najczęściej wskazywaną powodem przybycia na Piknik było „zainteresowanie konkretnymi stanowiskami i pokazami” (36,8%). W tym roku najczęściej wskazywaną odpowiedzią na to pytanie była „rodzinna wyprawa na Piknik”. Przesunięcie się tej odpowiedzi na miejsce pierwsze może wiązać się z postrzeganiem Pikniku jako imprezy rodzinnej, gdzie każdy członek rodziny, niezależnie od wieku, znajdzie coś interesującego i uważa Piknik za dobry sposób na spędzenie sobotniego dnia.

W 2007 wzrosła również liczba osób, które wskazywały jako odpowiedź bycie związanym z instytucjami obecnymi na Pikniku (z 22,9 % w 2006 do 25,88% w 2007).

W porównaniu do ubiegłego roku coraz mniej osób odwiedzających Piknik to przypadkowi spacerowicze. Spadek o 5,46 punktu proc. może być spowodowany tym, że osoby, które odwiedzają Piknik są świadomi charakteru imprezy a ich pojawienie się na Pikniku jest celowe i wcześniej planowane.



Wykres 3

Powyższy wykres 3 pokazuje kategoryzację gości Pikniku z uwzględnieniem miejsca zamieszkania. Warszawiacy najczęściej określają siebie jako osobę, która na Piknik wybrała się z rodziną (rodziną wyprawa na Piknik – 44,32%). Co trzecia osoba, która przybyła z innej miejscowości niż Warszawa również tak się określa.

W porównaniu z 2006 rokiem dwa razy mniejszy odsetek gości spoza Warszawy wskazało wariant „słuchacz organizatora...”.

Na 11 Pikniku Naukowym nieco mniej osób określiło siebie jako „osoba zainteresowana konkretnymi stanowiskami...” niż na 10. Pikniku Naukowym (różnica 4 punktów proc.)

Wyniki prezentowane na wykresie 3 pozwalają wyciągnąć wniosek, iż goście imprezy postrzegają ją jako przedsięwzięcie naukowe przeznaczone dla całej rodziny.

Bardzo istotną informację stanowi to, czy goście odwiedzający 11. Piknik Naukowy byli na wcześniejszych edycjach imprezy, czy też był to pierwszy Piknik, w którym uczestniczyli.

Który raz odwiedza Pan/Pani Piknik Naukowy?

Odpowiedzi:	2006	2007
Pierwszy raz	52,5%	45%
Kolejny raz	47,5%	55%

Tabela 7

Obserwujemy zdecydowany wzrost odsetka osób, które odwiedzają Piknik po raz kolejny. Gdy w 2006 roku było to 47,5% w roku 2007 odsetek ten wzrósł do 55%. Jak widać Piknik Naukowy cieszy się dużą popularnością, a dzięki temu, że potrafi zainteresować przybyłe osoby jest imprezą, na którą chętnie się wraca przy jej kolejnych edycjach.

Piknik odwiedza też wiele osób, które nigdy wcześniej w nim nie uczestniczyły. Informacje, jakie do nich docierają na temat Pikniku, wydają się na tyle interesujące, że motywują do przyścia na imprezę.

Szczegółowe dane, dotyczące obecności na Pikniku znajdują się w tabeli 8, zamieszczonej poniżej.

Który raz odwiedza Pan/ Pani Piknik Naukowy?

Odpowiedzi:	2006	2007
1	52,5%	45,0%
2	16,5%	23,3%
3	11,8%	13,5%
4	4,6%	6,2%
5	2,4%	2,9%

6	0,7%	1,1%
7 i więcej	11.5%	8%

Tabela 8

Osoby, które deklarowały udział we wcześniejszych edycjach Pikniku, były proszone o porównanie tegorocznej edycji imprezy z tą, w której ostatnio brało się udział.

Ogólna ocena tegorocznego Pikniku w porównaniu do poprzedniego, w którym brał/a Pan/Pani udział

(pytanie zadane tylko tym respondentom, którzy deklarowali obecność na wcześniejszych edycjach Pikniku)

Ocena Pikniku Naukowego:	2007
dużo bardziej interesujący	11,1%
bardziej interesujący	36,4%
tak samo interesujący	34,2%
mniej interesujący	10,2%
trudno powiedzieć	8,3%

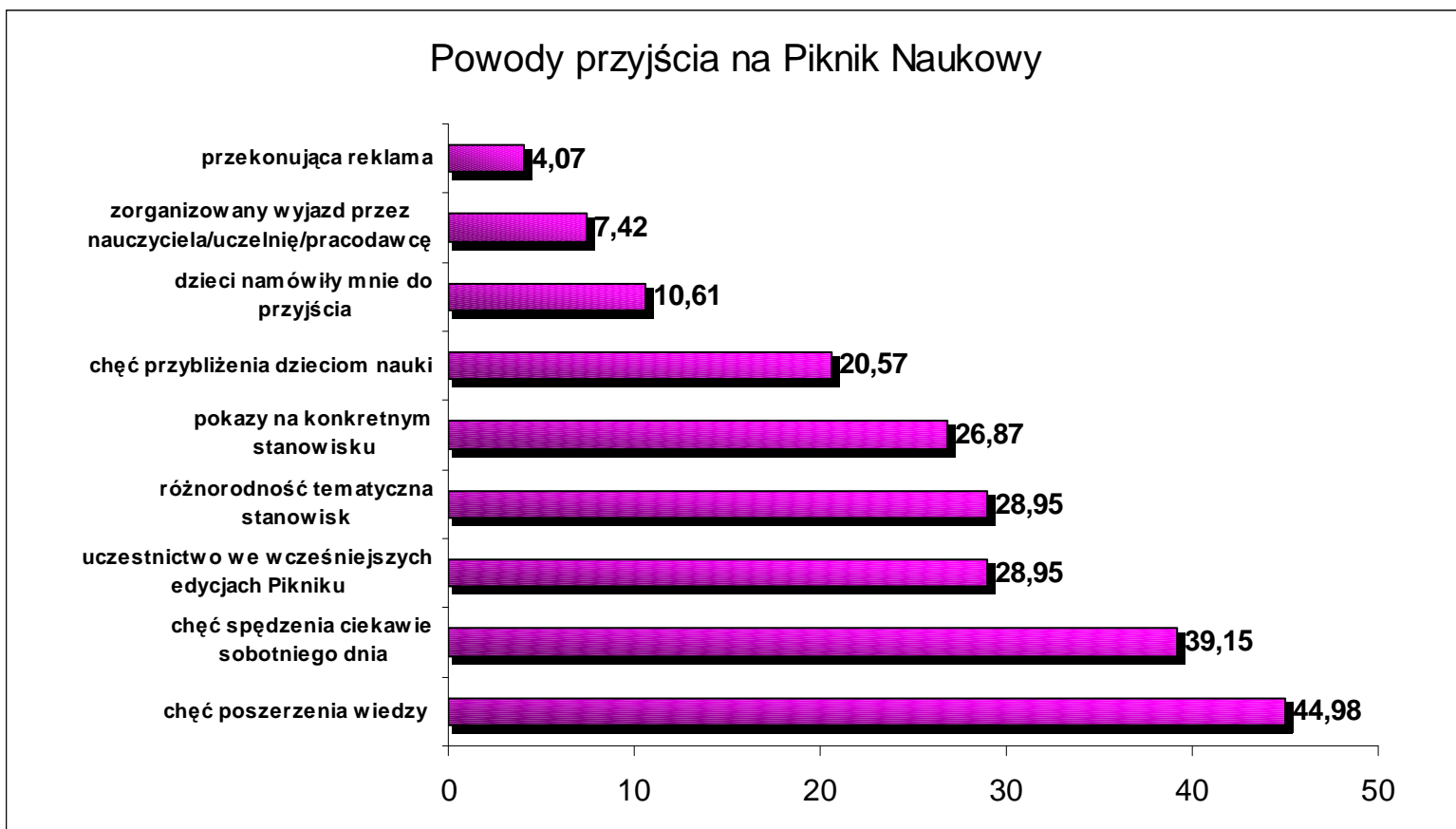
Tabela nr 9

Ocena tegorocznego Pikniku w porównaniu do poprzednich edycji wypada pozytywnie. 47,5% ankietowanych uważa Piknik za bardziej lub dużo bardziej interesujący niż poprzedni, a 34,2% uznało go za tak samo interesujący. Utrzymuje się tendencja do pozytywnej oceny kolejnych edycji Pikniku.

Podobnie jak w roku ubiegłym, żaden respondent nie wskazało odpowiedzi „dużo mniej interesujący”.

V. Powody przyścia na Piknik Naukowy

Spójrzmy co motywuje gości do odwiedzenia Pikniku Naukowego.



Wykres 4

W pytaniu o powody przyścia na Piknik Naukowy można było zaznaczyć kilka odpowiedzi.

Najczęściej wskazywane powody przyścia na Piknik Naukowy to „chęć poszerzenia wiedzy” – 44,98% oraz „chęć spędzenia ciekawie sobotniego dnia” – 39,15%. To interesujące połączenie powodów można potraktować jako definicję Pikniku Naukowego: sobotnia impreza, na której w ciekawy sposób można poszerzyć wiedzę.

Trzecią co do częstości wskazań odpowiedzią jest „uczestnictwo we wcześniejszych edycjach imprezy” oraz „różnorodność tematyczna stanowisk”. Pozwala to wnioskować, iż goście

odwiedzający Piknik Naukowy chętnie nań wracają w kolejnych latach i są świadomi charakteru tej imprezy.

Dzieci wciąż stanowią istotny „motyw” do wizyty na Pikniku. Podobnie jak w zeszłym roku, co piąta osoba deklaruje, że „dzieci namówiły mnie do przyjscia” .

Badani byli proszeni o wybór głównego powodu przyjscia na Piknik spośród wszystkich, które zaznaczyli. Tabela 10 pokazuje główne powody wskazywane przez respondentów oraz różnice w opiniach między kobietami, a mężczyznami.

Główny powód przyjscia na Piknik w zależności od płci respondenta

Główny powód	Mężczyźni	Kobiety
Chęć spędzenia ciekawie sobotniego dnia	22,49%	22,19%
Uczestnictwo we wcześniejszych edycjach Pikniku	11,73%	10,25%
Pokazy na konkretnym stanowisku	15,05%	11,46%
Chęć poszerzenia wiedzy	21,37%	22,35%
Różnorodność tematyczna stanowisk	7,25%	6,33%
Dzieci namówiły mnie do przyjscia	4,83%	4,72%
Zorganizowany wyjazd przez nauczyciela/uczelnię/pracodawcę itp.	5,39%	4,77%
Przekonująca reklama	1,3%	0,63%
Chęć przybliżenia dzieciom nauki	10,59%	17,3%
Inne	0,8%	1,0%

Tabela 10

Nie ma większych różnic w wyborach głównych powodów między kobietami, a mężczyznami.

Mężczyźni jednak częściej niż kobiety jako główny powód wskazywali na pokazy na konkretnym stanowisku (15,05% mężczyźni, 11,46% kobiety).

Z kolei kobiety częściej niż mężczyźni jako główny powód wskazywali na chęć przybliżeniu dzieciom nauki (kobiety 17,3%, mężczyźni 10,59%).

VI. Ocena Pikniku Naukowego – ogólna oraz szczegółowa

Badani mieli okazję wypowiedzieć się, jak oceniają Piknik jako całość oraz jak oceniają jego wybrane elementy.

Średnia ocena wybranych elementów Pikniku w zależności od płci respondenta

	dobór pokazów		rozmieszczenie stanowisk		prezentacje na scenie		materiały informacyjne		fachowość obsługi informacyjnej	
	2006	2007	2006	2007	2006	2007	2006	2007	2006	2007
ocena	4,75	4,75	4,31	4,46	4,12	4,01	4,30	4,55	4,68	4,72

Tabela 11

W pytaniach o ocenę Pikniku zastosowana została szkolna skala ocen, gdzie 1 oznacza ocenę najniższą, zaś 6 – najlepszą.

Średnia ocena poszczególnych elementów Pikniku Naukowego dokonana przez uczestników jest bardzo dobra. Wszystkie elementy miały średnią ocenę przekraczającą 4.

W porównaniu z rokiem ubiegłym prawie wszystkie elementy otrzymały ocenę wyższą. Jedynym elementem, który został w 2007 oceniony gorzej niż w 2006 roku są prezentacje na scenie.

Ocena Pikniku w zależności od płci respondenta

Płeć	Średnia ocena tegorocznego Pikniku Naukowego	
	2006	2007
Mężczyźni	4,79	5,09

Kobiety	5,12	4,79
---------	------	------

Tabela 12

Zgodnie z przyjętą szkolną skalą ocen od 1 do 6, ocena tegorocznego Pikniku to „5” – bardzo dobra.

Zarówno mężczyźni jak i kobiety dobrze oceniają Piknik, przy czym mężczyźni oceniają go lepiej niż kobiety.

Oceny wystawiane Piknikowi Naukowemu

Ocena:	Procent	
	2006	2007
3	12,5	1,6
4	16,8	14,3
5	62,9	54,9
6	17,8	29,2

Tabela 13

Jak widać z powyższej tabeli, 84,1% osób ocenia Piknik na 6 lub 5. Zaledwie 1,6% wstawia mu ocenę 3. Nikt z odwiedzających Piknik osób nie ocenił go niżej niż na ocenę 3.

VII. Zgodność opinii gości z wybranymi stwierdzeniami dotyczącymi Pikniku

Poniższe 3 tabele pokazują, w jakim stopniu respondenci zgadzali się z poszczególnymi opiniami, dotyczącymi Pikniku Naukowego.

Została zastosowana 6 – stopniowa skala, gdzie 1 oznacza – „zupełnie się nie zgadzam”, zaś 6 – „całkowicie się zgadzam”.

Opinie zostały pogrupowane w 3 tabele według otrzymanej oceny. W pierwszej tabeli znajdują się te wskazania, które spotkały się z najwyższą aprobatą.

OPINIE:	Stopień zgody z opinią	
	2006	2007
1 - Piknik Naukowy to dobry sposób na spędzenie sobotniego popołudnia	5,47	5,5
2 - Cieszę się, że zdecydowałam/zdecydowałem się przyjść na Piknik	5,4	5,47
3 - Pokazy na Pikniku przekonały mnie, że nauka jest potrzebna społeczeństwu	5,12	5,17
4 - Pokazy na Pikniku przekonały mnie, że nauka jest ciekawa	4,88	4,97

Tabela 14

W tym roku poszczególne stwierdzenia z tabeli 14 zyskały jeszcze wyższą średnią ocenę niż w roku ubiegłym. Osoby odwiedzające Piknik cieszą się, że zdecydowały się na tę formę spędzenia dnia. Dodatkowo impreza potrafi zaciekawić nauką. Wszystkie te stwierdzenia wpisują się bardzo dobrze w ideę Pikniku – ciekawą i atrakcyjną w swej formie prezentację nauki.

OPINIE:	Stopień zgody z opinią	
	2006	2007
5 - Piknik Naukowy przybliżył mi warsztat pracy naukowców	3,99	4,48
6 - Mogłem bez problemu obserwować prezentację interesujących mnie stanowisk	3,44	4,27
7- Udział w Pikniku zachęcił mnie do samodzielnego poszerzenia wiedzy z jednej z prezentowanych dziedzin	3,55	3,7

Tabela 15

Wyniki zawarte w tabeli 15 pokazują, że Piknik przybliżył gościom warsztat pracy naukowców. Zgodność ankietowanych z tymi odpowiedziami jest z wyższa niż w roku 2006.

Co również ważne, w roku 2007 dużo lepiej została oceniona możliwość obserwacji poszczególnych stanowisk. Jest to bardzo ważna informacja, jeśli weźmie się pod uwagę to,

że w roku 2006 dość często w uwagach dotyczących Pikniku odwiedzający narzekali na tłum, który przeszkadzał im w spokojnej obserwacji stanowisk. Jak widać w roku 2007 zostało to uwzględnione, a wysiłki, aby ułatwić dostęp do pokazów - docenione.

OPINIE:	Stopień zgody z opinią	
	2006	2007
8 - W poznawaniu prezentowanych stanowisk przeszkadza mi nagłośnienie ze sceny	2,38	2.28
9 - Miałem problemy ze znalezieniem stanowiska, które mnie interesowało	2,28	2.22

Tabela nr 16

W przypadku tabeli 16 niższe oceny niż w roku ubiegłym są korzystne dla Pikniku. Nagłośnienie ze sceny w coraz mniejszym stopniu przeszkadza odwiedzającym w obserwacji interesujących stanowisk, co pamiętając o roku ubiegłorocznych wskazaniach na hałas, można uznać za ważną informację.

Poprawiła się również łatwość w odnajdowaniu tego, co interesuje poszczególne osoby. Coraz mniej osób ma problemy ze znajdowaniem konkretnych stanowisk.

VIII. Wpływ Pikniku Naukowego na poziom wiedzy gości

Czy ma Pan/Pani poczucie, że uczestnicząc w Pikniku Naukowym poszerzył/a wiedzę?

Poczucie poszerzenia wiedzy	Procent	
	2006	2007
Zdecydowanie tak	22,6%	25,4%
Raczej tak	54,2%	57,1%
Raczej nie	18,4%	9,9%
Zdecydowanie nie	1,4%	1,6%
Trudno powiedzieć	3,5%	6%

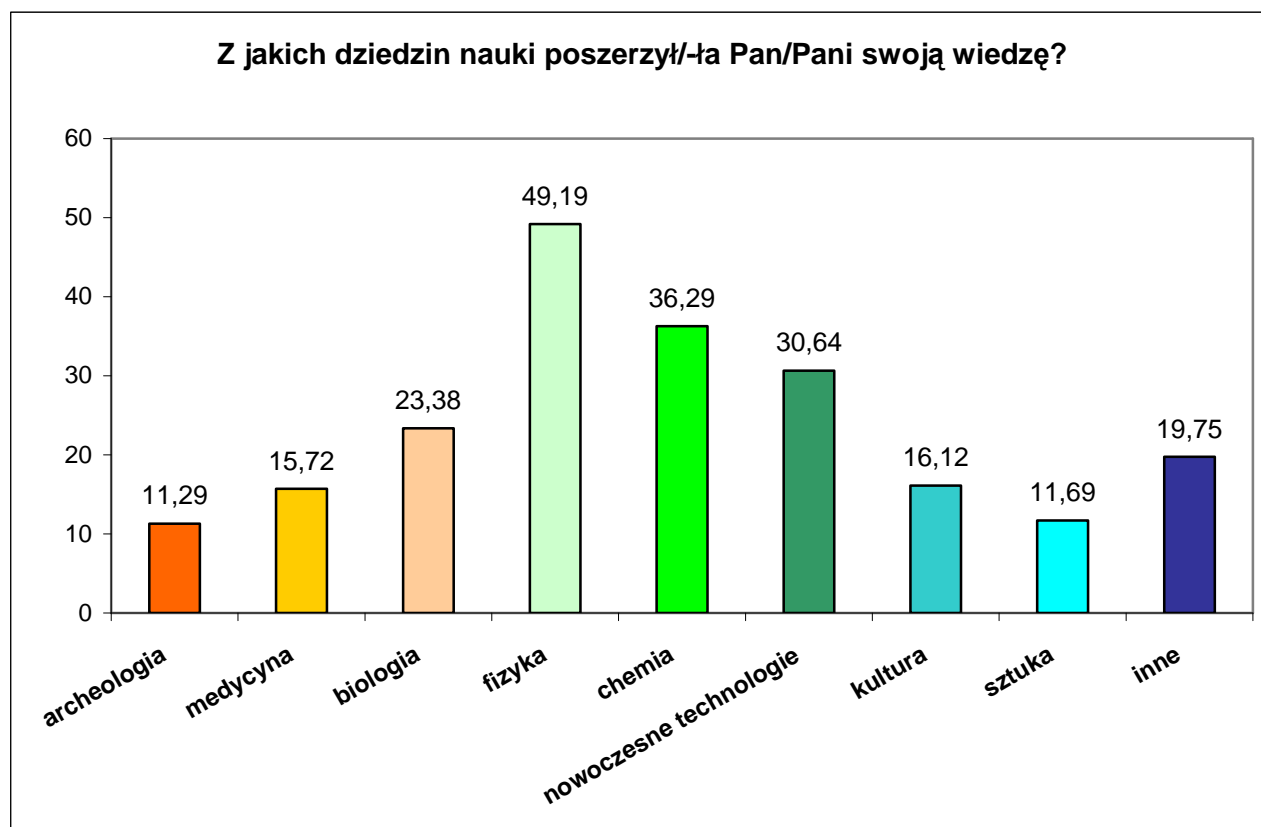
Tabela 17

Blisko 82,5% (zsumowane odpowiedzi „zdecydowanie tak” oraz „raczej tak”) badanych opuszcza Piknik Naukowy z poczuciem, że poszerzyli swoją wiedzę. Jest to wyższy wynik niż w roku ubiegłym, kiedy to wynosił 77%.

Również dużo mniej osób twierdzi, że nie poszerzyło swojej wiedzy (w roku 2006 19,8% zsumowanych odpowiedzi „raczej nie” i „zdecydowanie nie”, w roku 2007 11,5%).

Wyniki te pozwalają twierdzić, że Piknik realizuje swoją misję poszerzania wiedzy.

Osoby, które zadeklarowały wzrost poziomu wiedzy, zostały poproszone o wymienienie wszystkich dziedzin nauki, z których biorąc udział w Pikniku, poszerzyły wiedzę. Odpowiedzi na to pytanie ilustruje poniższy wykres 7



Wykres 7

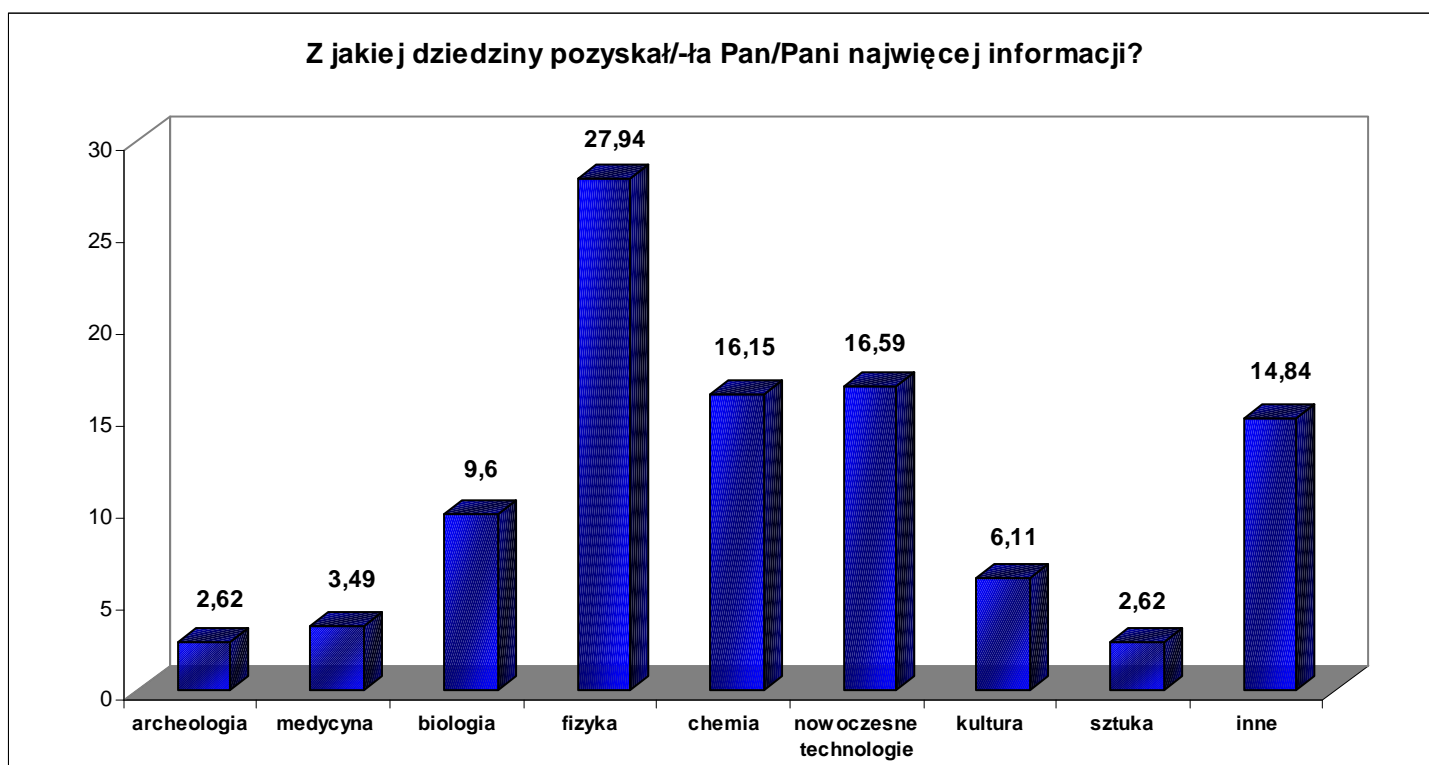
Odpowiadając na to pytanie można było wskazać więcej niż jedną odpowiedź.

Najczęściej wskazywana była fizyka (prawie połowa ankietowanych wybrała tę odpowiedź) i chemia (36,29%). Jest to związane z widowiskowością pokazów z tych dziedzin, które również

dzięki atrakcyjnej formie przyciągają uwagę odwiedzających Piknik oraz łatwiej zapadają w pamięć.

W kategorii inne (19,75%) najczęściej wskazywaną odpowiedzią była matematyka, czyli hasło tegorocznego 11. Pikniku Naukowego.

Wykres 8 ilustruje odpowiedź na pytanie z jakich konkretnie dziedzin ankietowani uzyskali najwięcej informacji. Można było wskazać tylko jedną dziedzinę.



Wykres 8

Najwięcej informacji ankietowani pozyskali z fizyki (27,94%). Na kolejnych pozycjach znajdują się nowoczesne technologie (16,59) i chemia (16,15%). Odpowiedzi te są zgodne z kolejnością dziedzin, z których badani deklarowali poszerzenie wiedzy.

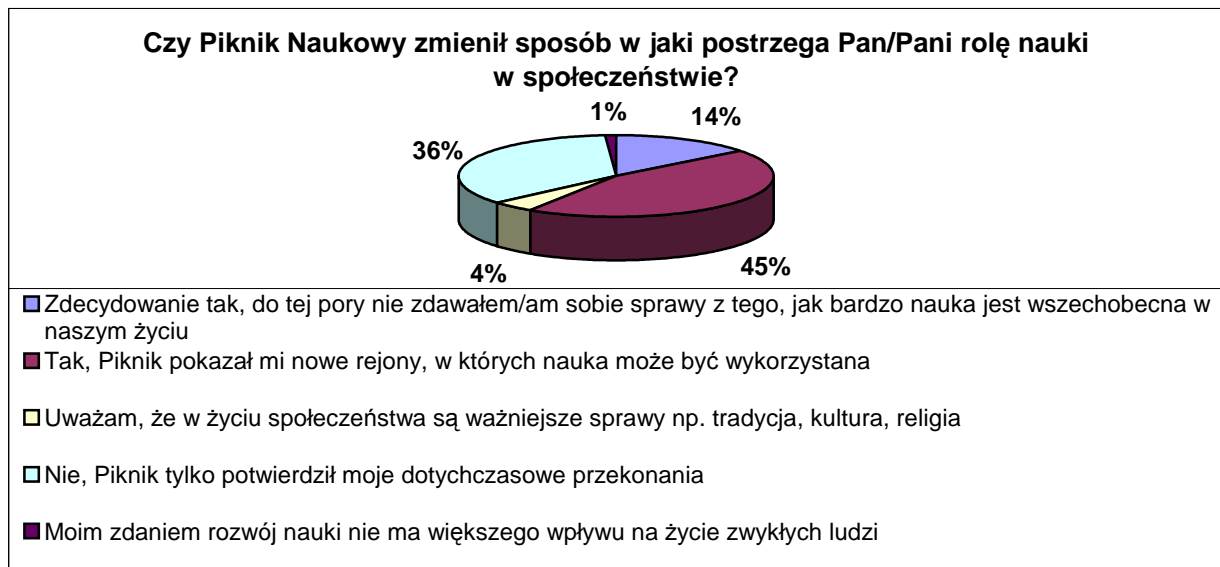
Wysoką pozycję uzyskała również matematyka – najczęściej wskazywana odpowiedź w kategorii inne (14,84%).

IX. Zmiany w postrzeganiu roli nauki w społeczeństwie pod wpływem Pikniku

Aby zweryfikować hipotezę mówiącą o tym, że Piknik Naukowy ma wpływ na postrzeganie przez gości roli nauki w społeczeństwie, zadaliśmy im pytanie:

Czy Piknik Naukowy zmienił sposób, w jaki postrzega Pan/i rolę nauki w społeczeństwie?

Opinie respondentów przedstawia wykres 9.



Wykres 9

Jak widać na powyższym wykresie 9, aż 59% badanych deklaruje, że Piknik Naukowy zmienił ich postrzeganie roli nauki w społeczeństwie (zsumowany odpowiedzi „Zdecydowanie tak, do tej pory nie zdawałem / -łam sobie sprawy z tego, jak bardzo nauka jest wszechobecna w naszym życiu” oraz „Tak, Piknik pokazał mi nowe rejony, w których nauka może być wykorzystywana”). Dzięki wizycie na imprezie mieli okazję przekonać się, że nauka jest wszechobecna w codziennym życiu. Świadczy to o tym, iż Piknik spełnia swe zadanie propagowania nauki i zwiększa u gości świadomość znaczenia różnych dziedzin wiedzy.

Można to, podobnie jak w roku ubiegłym, interpretować przynajmniej na dwa sposoby:

Po pierwsze - Piknik spełnia swoje zadanie i jest jednoznacznie identyfikowany jako impreza naukowa. Przychodzą tu osoby, które znają charakter imprezy i mają pozytywne zdanie na temat roli nauki. Taka grupa osób nie może zatem zakreślić odpowiedzi mówiącej o znikomym wpływie nauki na życie ludzi, gdyż jest ona sprzeczna z ich poglądami.

Po drugie - Piknik Naukowy to impreza jednoznacznie identyfikowana jako naukowa, zatem osoby, które nauką się nie interesują lub jej nie uznają, po prostu na Piknik nie przychodzą. Skoro jednak tak wysoki odsetek osób deklaruje zmianę poglądu na rolę nauki pod wpływem Pikniku, można przypuszczać, iż gdyby udało się zachęcić osoby mało interesujące się nauką do przyjsścia, one również zmieniłyby zdanie.

36% respondentów wybrało odpowiedź „Nie, Piknik tylko potwierdził moje dotychczasowe przekonania”.

Zaledwie 4% uważa, że w życiu są ważniejsze kwestie niż nauka, a tylko 1% uważa, że nauka nie ma wpływu na życie zwykłych ludzi (ta odpowiedź nie pojawiła się w roku ubiegłym).

W roku 2007 Piknik odwiedziło bardziej zróżnicowane grono osób. Odwiedzają go osoby zarówno o utrwalonych poglądach na temat nauki, jak i ci, którzy uważają, że ważniejsze są inne kwestie. Jak widać Piknik trafia do coraz szerszego grona odbiorców i stwarza możliwość na zmianę postaw wobec nauki.

Różnice między odpowiedziami kobiet a mężczyzn w odpowiedziach na pytanie o rolę nauki w społeczeństwie prezentuje tabela 18.

Zmiany w postrzeganiu roli nauki w społeczeństwie w zależności od płci

Opinie:	Mężczyźni		Kobiety		Ogółem	
	2006	2007	2006	2007	2006	2007
Zdecydowanie tak, do tej pory nie zdawałem/zdawałam sobie sprawy z tego jak bardzo nauka jest wszechobecna w naszym życiu	11,8%	14%	15,0%	14%	13,4%	14,4%
Tak, Piknik pokazał mi nowe rejony, w których nauka może być wykorzystana	38,2%	47%	49,7%	43%	44,2%	44,7%
Uważam, że w życiu społeczeństwa są ważniejsze sprawy np. tradycja, kultura, religia	1,5%	5%	3,3%	4,5%	2,5%	4,4%
Nie, Piknik tylko potwierdził moje dotychczasowe przekonania	48,5%	33%	32,0%	37,5%	39,9%	35,5%
Moim zdaniem rozwój nauki nie ma większego wpływu na życie zwykłych ludzi	0%	1%	0%	1%	0%	1%

Tabela 18

Również ta tabela pokazuje, że na 11. Pikniku Naukowym pojawiło się bardziej zróżnicowane grono osób.

Kobiety częściej niż mężczyźni deklarują, że Piknik tylko potwierdził ich przekonania dotyczące nauki (kobiety 37,5%, mężczyźni 33%). Z kolei mężczyźni częściej niż kobiety przyznają, że Piknik pokazała im nowe rejony, w których nauka może być wykorzystywana (mężczyźni 47%, kobiety 43%).

X. Piknik Naukowy jako sposób na propagowanie nauki w społeczeństwie

Jednym z ostatnich pytań zadanych respondentom była prośba o wypowiedzenie się, czy uważają Piknik Naukowy za dobry sposób na propagowanie nauki w społeczeństwie.



Wykres 10

Wykres 10 ilustruje rozkład odpowiedzi na pytanie „Czy Piknik Naukowy to dobry sposób na propagowanie nauki w społeczeństwie?”

99% osób badanych odpowiedziało na to pytanie twierdząco (zsumowane odpowiedzi „zdecydowanie tak” i „tak”).

Goście pozytywnie oceniają pomysł popularyzowania nauki w trakcie całonocnej imprezy plenerowej. Uważają ją za pomysł warty realizacji, a sami chętnie poświęcają swój czas na tę formę poszerzania wiedzy.

Zaledwie 1% badanych nie uważa, aby Piknik był dobrym pomysłem na propagowanie nauki w społeczeństwie.

XI. Wpływ Pikniku na aktywność intelektualną gości

Jednym z celów badania było sprawdzenie, czy Piknik Naukowy zachęca gości do podjęcia prób samodzielnego poszerzania wiedzy. Poniższe dwie tabele prezentują uzyskane odpowiedzi.

Czy ma Pan/i poczucie, że po Pikniku Naukowym chętnie:		Zdecydowanie tak	Raczej tak	Odpowiedzi		Zdecydowanie nie	Odpowiedzi		Trudno powiedzieć
				na tak*	Raczej nie		na nie**		
Kupi /zaprenumeruje pismo naukowe.	2006	8,5%	20,5%	29,0 %	38,5%	24,7%	63,2 %	7,8%	
	2007	17,18	24,24	41,42	32,37	23,14	55,51	3,07	
Wysłucha audycji radiowej o tematyce naukowej.	2006	25,0%	35,9%	60,9%	19,7%	14,8%	34,5 %	4,6%	
	2007	25,94	35,56	61,5	20,92	15,48	36,4	2,1	
Obejrzy popularnonaukowy program telewizyjny.	2006	43,7%	40,1%	83,8 %	7,4%	6,0%	13,4 %	2,8%	
	2007	49,56	31,38	80,94	11,3	6,5	17,8	1,26	
Pójdzie do muzeum/obserwatorium/na wystawę.	2006	33,2%	37,8%	71,0 %	17,0%	8,1%	25,1 %	3,9%	
	2007	38,91	34,73	73,64	12,56	11,3	23,86	2,5	
Przeczyta książkę o tematyce popularnonaukowej	2006	28,6%	26,1%	54,7 %	25,1%	14,1%	39,2 %	6,0%	
	2007	30,51	30,93	61,44	19,92	12,71	32,63	5,93	

Tabela 19

* - zsumowany % odpowiedzi „zdecydowanie tak” oraz „raczej tak”

** - zsumowany % odpowiedzi „raczej nie” oraz „zdecydowanie nie”

Tabela 15 pokazuje deklaracje gości Pikniku, dotyczące różnych rodzajów aktywności intelektualnej.

Badani dużo chętniej niż w roku ubiegłym kupiliby pismo popularno naukowe lub przeczytaliby książkę.

Nadal najchętniej wybieraną formą jest obejrzenie popularnonaukowego programu w telewizji. Jest to forma łatwo dostępna, która często nie wymaga dodatkowych nakładów finansowych, w przeciwieństwie do kupna książki czy wyjścia do muzeum, na wystawę, które najczęściej wiąże się z dodatkowym wydatkiem. Mimo to chęć pójścia do muzeum/obserwatorium/na wystawę naukową deklaruje 71% badanych.

Ważną i liczną grupę wśród uczestników Pikniku stanowią uczniowie. Tej grupie zadane zostały dodatkowe pytania, aby sprawdzić, czy Piknik Naukowy zachęcił ją do poszerzenia wiedzy. Wyniki prezentuje poniższa tabela 19.

Czy ma Pan/i poczucie, że po Pikniku Naukowym chętnie:		Zdecydowanie tak	Raczej tak	Odpowiedzi na tak*	Raczej nie	Zdecydowanie nie	Odpowiedzi na nie**	Trudno powiedzieć
Zapisze się na dodatkowe zajęcia pozalekcyjne	2006	11,0%	26,7%	37,7 %	29,5%	30,1%	59,5%	2,7%
	2007	14,15%	19,19%	33,34%	38,38%	24,24%	62,62%	4,04%
Piknik pomógł mi sprecyzować plany edukacyjne	2006	14,8%	12,7%	27,5%	27,5%	38,7%	66,2%	6,3%
	2007	18,82%	12,87%	31,69%	22,77%	42,57%	65,34%	2,97%
Wiem już, jaką specjalizację wybiorę i gdzie chcę pracować	2006	28,9%	11,3%	40,2 %	21,8%	32,4%	54,2%	5,6%
	2007	35,56%	14,44%	50%	17,78%	31,11%	48,89%	1,11%

Tabela 19

* - zsumowany % odpowiedzi „zdecydowanie tak” oraz „raczej tak”

** - zsumowany % odpowiedzi „raczej nie” oraz „zdecydowanie nie”

Tabela 19 prezentuje odpowiedzi na pytanie, które było zadawane jedynie gościom Pikniku, którzy są w wieku szkolnym lub studiują.

Aż 37,7% badanych deklaruje, że po wizycie na Pikniku chętnie zapisze się na pozalekcyjne zajęcia dodatkowe. Blisko co trzecia osoba przyznaje, że Piknik Naukowy pomógł jej sprecyzować dalsze plany edukacyjne.

Jak widać Piknik Naukowy wpływa na decyzje związane z edukacją i zachęca do samodzielnego poszerzania wiedzy.

XII. Deklaracja wizyty na Pikniku Naukowym w przyszłym roku

Omówione wyniki pokazują, iż goście bardzo pozytywnie oceniają imprezę i cieszą się, że zdecydowali się spędzić sobotę na Pikniku. Odpowiedzi udzielone na pytanie „Czy w przyszłym roku wybierze się Pan/i na kolejną edycję imprezy?” można uznać za dodatkowy wskaźnik zadowolenia.

Czy w przyszłym roku wybierze się Pan/Pani na kolejną edycję Pikniku?

Odpowiedzi:	Procent w roku 2007
zdecydowanie tak	45,49%
raczej tak	37,64%
raczej nie	2,3%
zdecydowanie nie	1,9%
trudno powiedzieć	12,15%

Tabela 20

Dane zawarte w tabeli 20 potwierdzają wnioski płynące z odpowiedzi na pozostałe pytania zadane w badaniu. Goście nie tylko pozytywnie oceniają imprezę, ale zadowolenie z udziału w niej przekłada się również na deklaracje powrotu na nią w kolejnych edycjach.

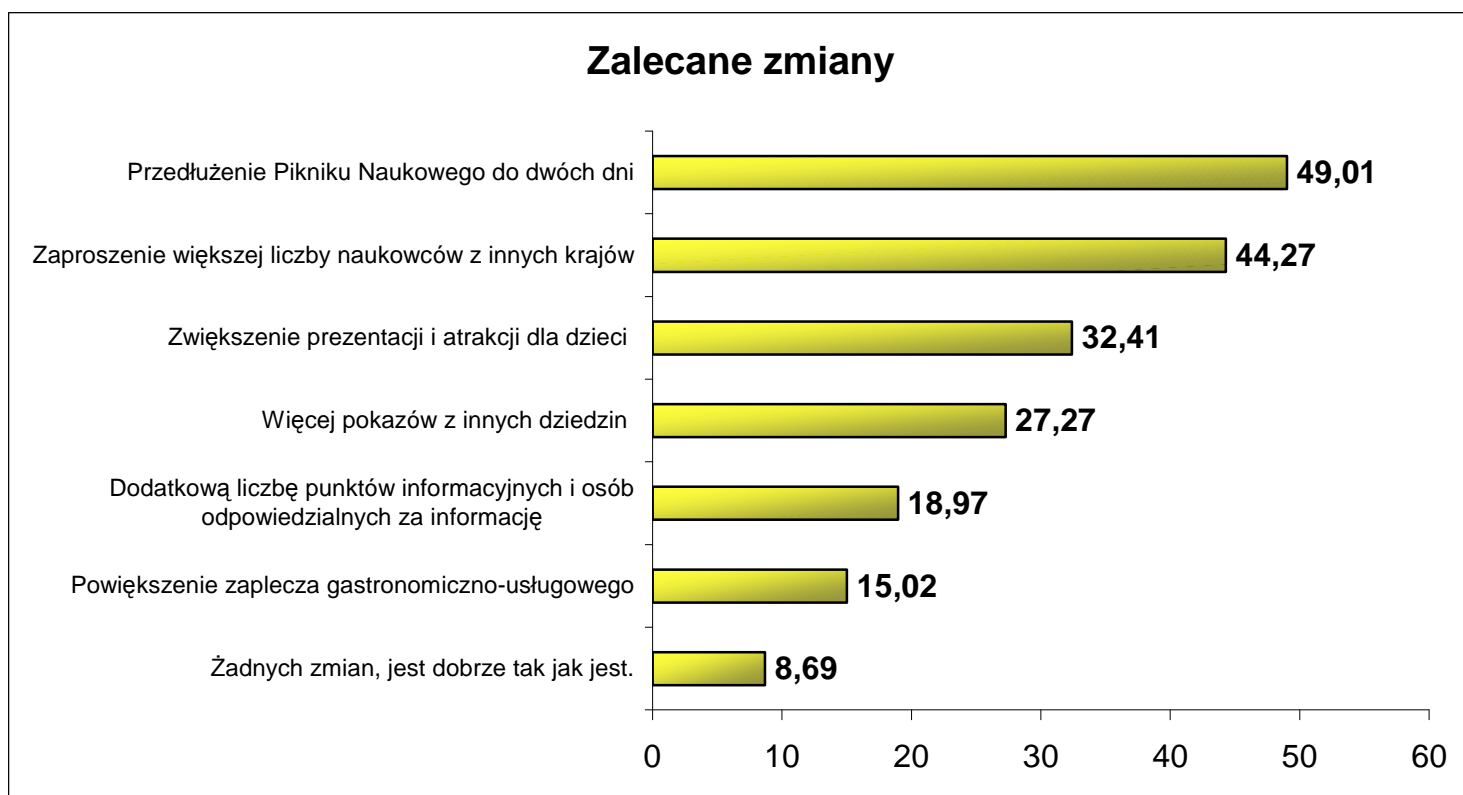
83,13% zadeklarowało, że odwiedzi kolejną edycję Pikniku Naukowego.

Jedynie 4,2% badanych nie zadeklarowało wizyty na kolejnej edycji Pikniku.

12,15% odpowiedzi trudno powiedzieć najczęściej wiązało się z niepewnością badanych odnośnie tego, czy w przyszłym roku znajdą czas, czy będą wtedy w Warszawie, itd. Nie były to negatywne odpowiedzi, a jedynie brak pewności odnośnie możliwości przybycia na Piknik w kolejnych edycjach.

XIII. Zalecane zmiany

Badani zostali zapytani również o zmiany, jakie zalecaliby w związku z kolejnymi edycjami Pikniku Naukowego.



Wykres 6

W pytaniu o zalecane zmiany można było wskazać kilka odpowiedzi.

Najczęściej zalecaną zmianą jest „Przedłużenie Pikniku Naukowego do dwóch dni”. Badani podkreślali, że dzięki temu mogliby zobaczyć więcej oraz łatwiej byłoby im w nim uczestniczyć, m.in. ze względu na czas, bo często nie dysponują całym wolnym dniem. Dodatkowo takie

rozwiązanie rozładowało tłum i ułatwiło dostęp do niektórych pokazów. Badani często wskazywali na to, że ze względu na ograniczony czas nie mogli uczestniczyć we wszystkich interesujących ich pokazach.

„Zaproszenie większej liczby naukowców z innych krajów” to druga co do częstości wskazań propozycja. Jak widać badani są zainteresowani tym, aby w czasie Pikniku dowiedzieć się jak najwięcej, nie tylko na temat tego, co dzieje się w Polsce, ale również w innych krajach. Piknik jest dla nich okazją, gdzie w jednym miejscu mogliby uzyskać informację i ogólną orientację w tym, co dzieje się na świecie w zakresie interesujących ich dziedzin.

„Zwiększenia prezentacji i atrakcji dla dzieci” łączy się z przekonaniem, że Piknik jest doskonałą imprezą dla całej rodziny i bardzo dobrą okazją, aby dziecko obcowało i zainteresowało się nauką.

XIV. Plusy i Minusy 11. Pikniku Naukowego

Badani mieli możliwość wypowiedzenia się w tzw. pytaniach otwartych na temat największych plusów i minusów Pikniku Naukowego.

Jako plus uczestnicy 11. Pikniku Naukowego wskazywali na:

- różnorodność tematyczną,
- możliwość uczestniczenia w pokazach i prezentacjach, robienie czegoś razem, interakcyjność,
- entuzjazm, zaangażowanie osób prezentujących i pracujący przy Pikniku,
- kompetencja prezentujących,
- życzliwa atmosfera,
- konkretne stanowiska.

Jako minusy najczęściej wymieniano:

- hałas, tłok
- śmiecie, mała liczba koszy,
- brak plakatu – mapy z rozmieszczeniem poszczególnych stanowisk,
- zbyt małe zróżnicowanie oferty gastronomicznej,
- pogoda.

W tym roku dużo więcej osób chwali przygotowanie i zaangażowanie osób na poszczególnych stanowiskach, ich otwartość, cierpliwość, chęć wyjaśniania, udzielania odpowiedzi na zadawane pytania. Widać, że bezpośredni kontakt z naukowcem czy wystawcą jest dla osób odwiedzających Piknik bardzo ważny.

Również częściej niż w roku ubiegłym badani jako plus wymieniają konkretne pokazy. Oznacza to, że goście lepiej zapamiętują to, co widzieli na Pikniku, a dzięki temu poszerzają swoją wiedzę.

Wśród minusów często pojawiały się wskazania na hałas, w tym na hałas ze sceny. Zdaniem odwiedzających muzyka za sceny powinna być uzupełnieniem, tłem dla pokazów, ale nie powinna zakłócać ich spokojnej obserwacji.

Badani wskazywali również na brak dużych map z rozmieszczenie poszczególnych stanowisk.

Jak widać to, co najmniej podobało się odwiedzającym jest związane raczej z kwestiami technicznymi niż z samymi prezentacjami czy ofertą naukowo-dydaktyczną Pikniku. Często pojawiały się również odpowiedzi, w których badani nie wskazywali żadnej słabej strony Pikniku.

XV. Podsumowanie

Celem badania, podobnie jak w roku 2006, było poznanie:

- a) profilu społeczno - demograficznego gości imprezy,
- b) motywów przybycia na Piknik oraz oczekiwań wobec Pikniku,
- c) oceny Pikniku przez gości - ogólnej oraz wybranych elementów (organizacji, atrakcyjności imprezy, doboru pokazów, mocnych i słabych stron Pikniku).

Oraz weryfikacja następujących hipotez:

1. Doświadczenia wyniesione z Pikniku Naukowego mają dodatni wpływ na poziom wiedzy gości, co przekłada się na wzrost chęci do samodzielnego poszerzania zdobytej wiedzy.
2. Udział w Pikniku Naukowym wpływa na sposób postrzegania przez gości roli nauki we współczesnym społeczeństwie.

Wyniki badania pokazują, że podobnie jak w 10. Piknik Naukowy, tak i w 11-tym uczestniczą ludzie w każdym wieku, a najliczniejszą grupę stanowią ludzie młodzi. Są to również osoby coraz lepiej wykształcone. Większość z nich to Warszawiacy.

Piknik to dla odwiedzających ciekawa forma spędzenia dnia, połączona z możliwością poszerzania wiedzy oraz przybliżania dzieciom nauki.

Po raz kolejny Piknik jest oceniany pozytywnie, a w związku z tym wiele osób deklaruje chęć uczestnictwa w jego kolejnych edycjach.

Badani bardzo chwalą sobie atmosferę panującą na Pikniku. Bardzo podoba im się możliwość zadawania pytań, wykonywania samemu pewnych doświadczeń oraz kompetencja osób, które w Pikniku uczestniczą.

XVI. Rekomendacje

A. Reklama

Również w tym roku osoby odwiedzające Piknik wskazują na źródło informacji o nim swoich znajomych. Warto zatem dbać o zadowolenie osób odwiedzających Piknik, bo dzięki temu zyskuje on pozytywny wizerunek i jest imprezą o której ludzie mówią. Warto pamiętać, że często na Piknik osoby wybierają się grupami, nie tylko rodzinami, co wiąże się z namawianiem jednych przez drugich do tej formy zagospodarowania swojego dnia.

Jak widać zwłaszcza wśród mieszkańców Warszawy skuteczna okazała się reklama Pikniku w środkach komunikacji miejskiej (autobusach, tramwajach, metrze). Sprawdziły się również billboardy.

Po raz kolejny skuteczne okazało się dotarcie do ludzi, bez względu na miejsce zamieszkania, z pomocą mediów (radia, telewizji i internetu).

B. Budowanie lojalności Piknikowiczów

Jak widać coraz więcej osób pojawia się na Pikniku po raz kolejny. Wiele osób zamierza również brać udział w jego kolejnych edycjach. Marka, jaką jest Piknik Naukowy, jest oceniana dobrze. Pamiętając o tym, że często osoby o Pikniku dowiadują się o znajomych warto dbać o zadowolenie z udziału w Pikniku osób odwiedzających i brać pod uwagę ich uwagi.

C. Dotarcie do dzieci

Po raz kolejny dzieci okazały się ważną grupą odwiedzającą Piknik. Wielu rodziców wybiera Piknik ponieważ wie, że dzieci znajdą tam atrakcje skierowane specjalnie dla nich, dzięki czemu rodzice mogą skupić się również na pokazach skierowanych do nieco starszych osób. Wiele osób wskazywało, że odwiedzają Piknik właśnie ze względu na chęć zaszczepienia w dzieciach zainteresowania nauką. Warto zadbać o najmłodszą grupę uczestników oraz budowanie już w tak młodym wieku lojalności wobec marki jaką jest Piknik.

11. Piknik Naukowy Radia BIS

Matematyka i my

26 maja 2007

Już po raz drugi Warsztaty Analiz Socjologicznych zaprojektowały i zrealizowały badanie Pikniku Naukowego Polskiego Radia BIS. Analiza została przeprowadzona na podstawie wyników badania ankietowego przeprowadzonego wśród gości odwiedzających 11. Piknik Naukowy. Dodatkowo wyniki zostały porównane z wynikami otrzymanymi podczas 10. Pikniku Naukowego, który odbył się w roku 2006.

Proporcje płci wśród uczestników 11. Pikniku Naukowego rozkładają się niemal równomiernie. W roku 2007 Piknik Naukowy odwiedziło prawie 3% więcej gości spoza Warszawy (30,1% odwiedzających) niż w roku 2006. Piknik w dalszym ciągu jest postrzegany jako impreza skierowana do osób w każdym wieku. Najliczniejszą grupą odwiedzających są osoby poniżej 30 roku życia (55,73%), wielu z nich to uczniowie.

Piknik dociera do coraz bardziej zróżnicowanej grupy odbiorców pod względem wykonywanego zawodu. Goście Pikniku to osoby dobrze wykształcone, 39,31% odwiedzających to osoby z wykształceniem wyższym.

Piknik jest imprezą, na którą chętnie się wraca i która cieszy się wśród gości dużą popularnością. Obserwujemy wzrost odsetka osób, które odwiedzają Piknik po raz kolejny. Gdy w 2006 roku było to 47,5% badanych, w roku 2007 odsetek ten wzrósł do 55%.

Najczęściej wskazywane powody przyjscia na Piknik Naukowy to „chęć poszerzenia wiedzy” (44,98%) oraz „chęć spędzenia ciekawie sobotniego dnia” (39,15%). Takie połączenie tych właśnie preferencji można potraktować jako definicję Pikniku Naukowego – propozycja spędzenia aktywnie sobotniego dnia w plenerze połączona ze zdobywaniem wiedzy. Trzecią co do częstości wskazań odpowiedzią są ex aequo „uczestnictwo we wcześniejszych edycjach imprezy” oraz „różnorodność tematyczna stanowisk”.

Nic dziwnego, że wiele osób chętnie odwiedza kolejne edycje Pikniku. 84,1% osób oceniło Piknik na 6 lub 5 (6 była oceną najwyższą). Blisko 82,5% badanych opuszcza Piknik Naukowy z poczuciem, że poszerzyli swoją wiedzę. A prawie wszyscy (bo aż 99%) twierdzą, że Piknik to dobry sposób na propagowanie nauki w społeczeństwie.

XVII. Podziękowania

Badanie zostało zrealizowane przez Zespół Warsztatów Analiz Socjologicznych.

Przygotowanie niniejszego Raportu nie byłoby możliwe bez zaangażowania Zespołu Ankieterów, przeprowadzającego wywiady z gośćmi Pikniku Naukowego. Wszystkim serdecznie dziękujemy za zaangażowanie oraz pomoc.